

## Bygg i trä

Bygg i trä genomförs av Skogsindustrierna i samarbete med bygg- och trävaruhandeln.

Byggbeskrivningarna och bygg-dvdfilmerna är uppdelade i fyra serier: **invändigt**, **utvändigt**, **renovering** och en **allmän** om material, tillbehör och hobbysnickerier. Alla byggbeskrivningar finns också på vår hemsida. Där finns även en interaktiv tjänst som ger möjlighet att måttanpassa utvändiga byggprojekt efter egna förutsättningar samt skriva ut arbetsritningar, materialspecifikation och underlag för bygglovsansökan.

För fler tips och idéer om god träanvändning besök:

[www.byggbeskrivningar.se](http://www.byggbeskrivningar.se)

## Allmänt

Bygglov Bygganmälan\*  
Bra att veta om impregnerat trä\*  
Nymålning  
Måla utomhus\*  
Bra att veta om trä\*  
Skruv- och Spikguide\*  
Snickerskola\*  
Måla inomhus  
Bra att veta om limträ  
Limträ – Dimensioneringstabeller  
Bra att veta om träskivor

## Utvändigt

Altan\*  
Trädäck på mark\*  
Bryggor\*  
Carport\*  
Tilläggsisolering av fasad\*  
Garage\*  
Boden\*  
Trappor\*  
Grindar\*  
Staket och plank\*  
Bockar\*  
Enkelboden\*  
Enkelstugan\*  
Tak över uterum\*  
Trädgårdsmöbler\*  
Lekstuga\*

## Förstukvist\*

Lusthus\*  
Utedass\*  
Trädgårdskompost\*  
Cykelföräd\*  
Utvändiga träpaneler  
Skateboardramper  
Jakttorn  
Gästboden  
Relaxboden  
Trädgårdsboden

## Invändigt

Bastu\*  
Invändiga träpaneler\*  
Lägga trägolv\*  
Snickra med limfog  
Montera lister och profiler

## Renovering

Byta fönster\*  
Montera dörr\*  
Bygga innervägg\*  
Takpåbyggnad  
Tillbyggnad

Faktablad: Så här många löpmetrar behöver du till 1 m<sup>2</sup>

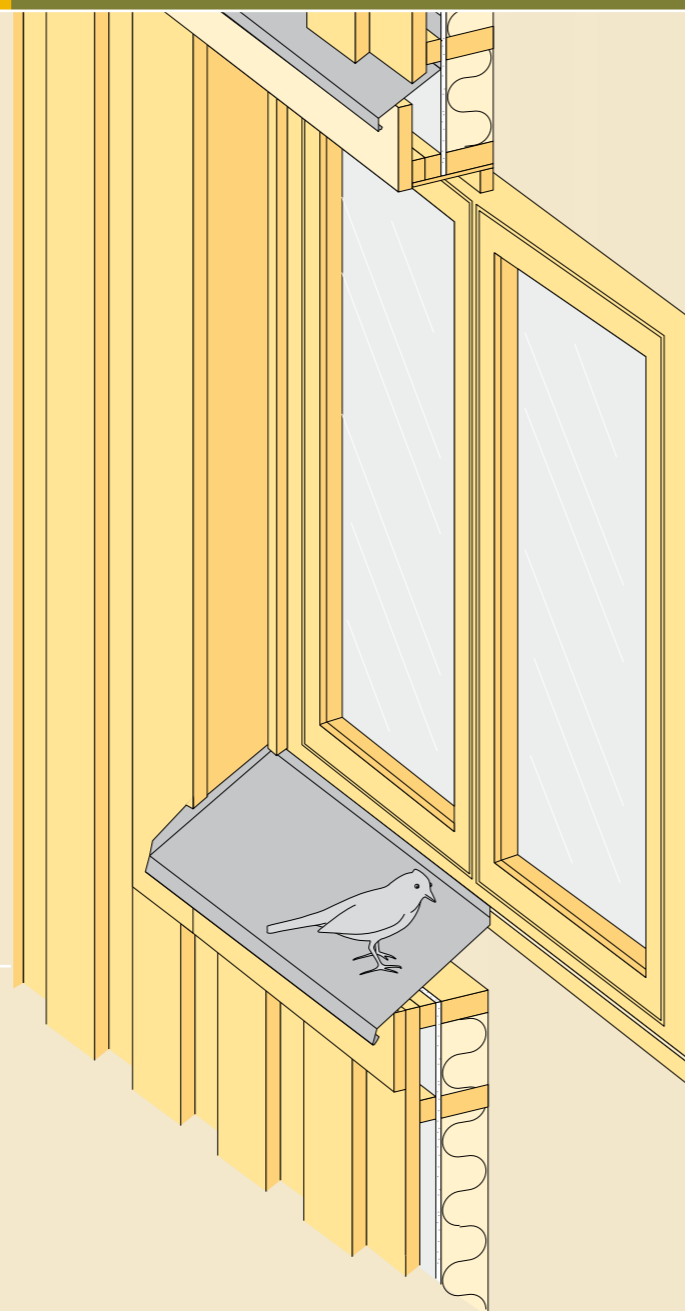
\* Finns även som film i Bygg i trä-boxen (bygg-dvdfilmerna)

Innehållet i byggbeskrivningen bygger på information som tillhandahållits av olika experter och materialleverantörer. Föreningen Sveriges Skogsindustrier tar inte något ansvar för skada som må orsakas på grund av innehållet i byggbeskrivningen.

Rättigheterna till innehållet i denna byggbeskrivning tillkommer Föreningen Sveriges Skogsindustrier. Innehållet skyddas enligt upphovsrättslagen. Missbruk beivras. Kopiering av innehållet är förbjudet.

© Föreningen Sveriges Skogsindustrier, 2009

## Tilläggsisolering av fasad



## Tilläggsisolering av fasad

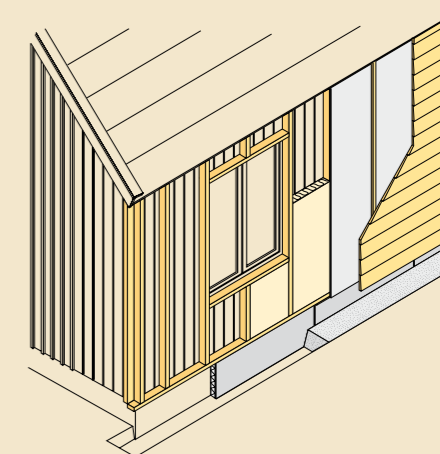
Det är lämpligt att tilläggsisolera fasaden om den ändå ska renoveras. Det kan till exempel vara dags för omfattande underhåll, eller så vill man ändra på husets karaktär eller återskapa dess ursprungliga utseende. Den merkostnad och det merarbete som en tilläggsisolering medför lönar sig – genom minskade uppvärmningskostnader.

Ju tjockare tilläggsisoleringen är desto större blir energibesparingen, men tänk på att alltför tjock isolering kan medföra en del problem. Monteringen kan bli komplicerad, till exempel vid fönster, dörrar och takanslutningar, och utseendet kan förändras på ett ofördelaktigt sätt.

Här visas en tilläggsisolering med mineralull som är 95 tjock. Vill man ha en tunnare isolering kan man välja 70 eller 45 mineralull.

Valet av paneltyp har stor betydelse för det slutliga utseendet. Man måste beakta husets form och dess närmaste omgivning, samtidigt som man tar hänsyn till den lokala byggnadstraditionen. Om huset har kulturhistoriskt värde gäller speciella hänsyn. Rådgör gärna med stadsarkitekten som också kan ge besked om det krävs bygglov.

Alla mått är i mm där inget annat anges.



## Att tänka på innan du börjar

När du planerar tilläggsisolering är det praktiskt att ha tillgång till ritningar över huset. Om dessa saknas kan kopior oftast erhållas på byggnadsnämndens expedition.

Tänk igenom de olika arbetsmomenten i förväg så att du vet i vilken ordning de ska utföras och att du har de verktyg och det material som behövs. Läs mer i Byggbeskrivningarna, till exempel Nymålning, Bra att veta om trä och Skruv- och Spikguiden.

## Skogsindustrierna

Box 55525  
102 04 Stockholm  
Tel: 08-762 72 60  
Fax: 08-762 79 90  
E-post: [info@skogsindustrierna.org](mailto:info@skogsindustrierna.org)  
[www.skogsindustrierna.org](http://www.skogsindustrierna.org)



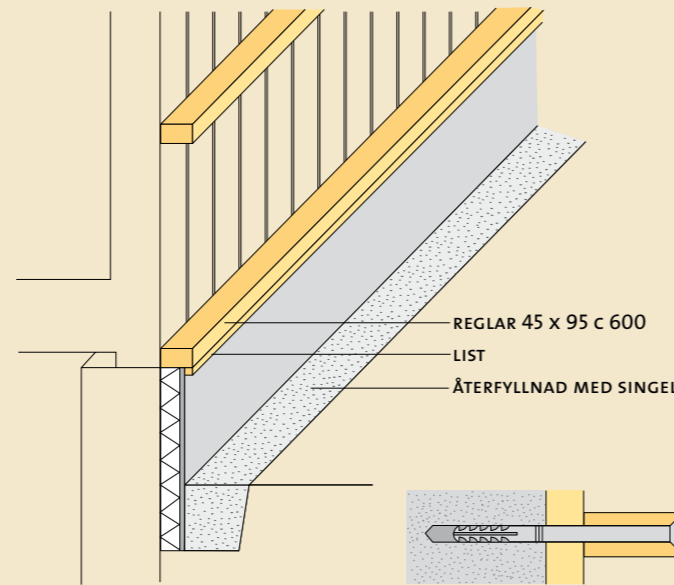
### 3 Grundisolering och övriga förberedelser

Om huset har källare, eller om det är byggt på betongplatta, kan det vara lämpligt att isolera grundmuren eller kanten på betongplattan. Man kan antingen använda sig av färdiga sockelelement eller av isolering i kombination med till exempel fiberbetongskivor. Isoleringen hålls på plats av en list som spikas i underkant av nedre regeln.

Innan isoleringen kan påbörjas måste den befintliga fasaden förberedas. En slät brädpanel kan få sitta kvar, men locklister och lockbräder måste avlägsnas. Detsamma gäller dörfoder, fönsterfoder, knutbräder och övriga lister. Finns en ventilerad luftspalt, det vill säga om panelen är spikad på läkt, bör både panel och läkt tas bort.

Om en befintlig träpanel är i gott skick kan man kanske använda virket på nytt. Demonteringen måste då ske varsamt. Enklarest görs den med en speciell spikutdragare. Om den befintliga fasadbeklädnaden består av något skivmaterial som inte är spikbart måste dessa skivor tas bort. Lättbetongväggar kräver däremot i allmänhet inga speciella förberedelser.

Undersök före arbetet om det i den gamla fasaden finns skivor som innehåller asbest, eller fogmassor som innehåller PCB. Särskilda regler gäller för omhändertagande av sådant material.

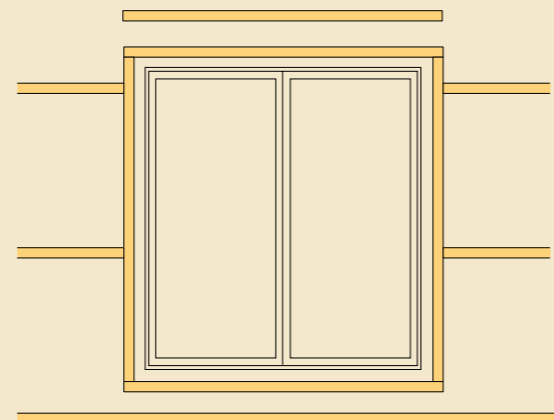


man vid såväl spikning som skruvning fästa det nya regelverket i de befintliga reglarna.

Den nya fasaden väger en hel del och utsätts för stora vindlaster. Dessa krafter överförs till regelverket. Det är därför viktigt att infästningarna av regelverket görs ordentligt.

Om den befintliga väggen är av betong eller lättbetong måste infästningar som är anpassade till dessa material användas. Exempelvis kan fasadplugg, som är en lång plugg med tillhörande skruv, användas. Montaget med fasadplugg är ett så kallat genomsticksmontage, vilket betyder att man borrar vägghålen igenom träregeln utan att regeln behöver lyftas bort. Pluggen finns vanligen i två olika utföranden, en för betong och en för lättbetong. Bygg- och trävaruhandeln ger också råd om andra infästningslösningar vid tilläggsisolering på befintliga betong- och lättbetongväggar.

Reglar kring fönster och dörrar har samma virkesdimension som regelverket i övrigt. Reglarna får inte ligga för nära utåtgående fönster eller dörrar som måste kunna hakas av. Plats måste också finnas för inbrädning av fönstersmyg och eventuella täcklister. Vid vissa paneltyper och typer av fönsteromfattningar måste reglarna över och under fönstret dubleras för att panelen ska kunna fästas på ett korrekt sätt. Det kan vara idé att i detta sammanhang också se över tätningen runt fönster och dörrar som kan behöva justeras.



### 4 Regelverket

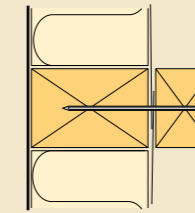
Reglarnas dimension beror på hur tjock isolering man väljer. I det här exemplet har valts 95 isolering, 45 x 95 reglar och stående panel. (Vid 70 isolering 45 x 70 reglar, vid 45 isolering 45 x 45 reglar.) Reglarna sätts därför liggande. De placeras med c 600 vilket innebär att avståndet mellan dem blir 555 (c 600 = avstånd mellan reglarna mätt från centrum på den ena regeln till centrum på den andra). Om man i stället vill ha liggande panel ska reglarna vara stående. Reglarna kan oftast spikas i underlaget. Detsamma gäller om man väljer att skruva fast reglarna. Om den befintliga väggen är en regelvägg bör

### 5 Mineralullsisolering

Mellan reglarna monteras mineralullsskivor. De är något bredare än avståndet mellan reglarna för att kunna klämmas fast. Använd hela skivor och var noga vid skarvarna. Inga springor eller hålrum får finnas.

### 6 Vindskydd och spikläkt

Utanpå isoleringen spikas en traditionell skiva för vindtätning, vindskyddspapp eller gipsskiva för utomhusbruk. Genom att där efter spika läkt i reglarna utanpå vindskyddet får man en fuksäkrande luftspalt (minst 34) mellan vindskydd och panelbräder. Skarvning av vindskyddspapp måste ske över regel. Pappen läggs omlott och kläms fast med spikläkt.



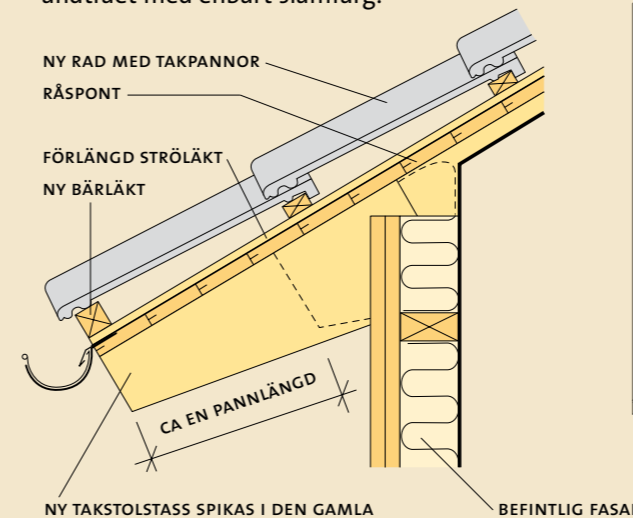
### 7 Panel

Panelbräderna bör grundmålas innan de spikas upp. Läs mer i Byggbeskrivning Nymålning.

När man, som i detta fall, spikar en lockpanel används vid varje regel en spik i bottenbrädan och två i lockbrädan (överbrädan). Lockbrädan ska överlappa bottenbrädan med minst 20, på båda de underliggande bottenbräderna.

Vid fönster- och dörröppningar utan foderbräder, vid skarvar och vid nedre avslutningar, bör panelbräderna snedkapas (så kallad droppnäsa) så att regnvatten avleds lättare och skyddar det känsliga ändträet från vatten. Av samma skäl bör panelbräderna sluta minst 300 ovan mark. Läs mer i Byggbeskrivning Utvändiga träpaneler.

Ändträet ska omedelbart behandlas med penetrerande grundolja eller träskyddsprodukt, följt av en alkydoljegrundfärg. På bräder målade med slamfärg behandlas ändträet med enbart slamfärg.



### 8 Fönster- och dörröppningar

Fönsterbleck och droppbleck i överkant monteras. Mellanrummet mellan droppbleck och panelkant måste vara minst 20. Fönstersmygbräder, foderbräder och eventuella täcklister spikas. Alternativt kan lockbräder ersätta de vertikala foderbräderna. I fönsteröppningens överkant snedsågas i så fall panelbräderna som tidigare nämnts.

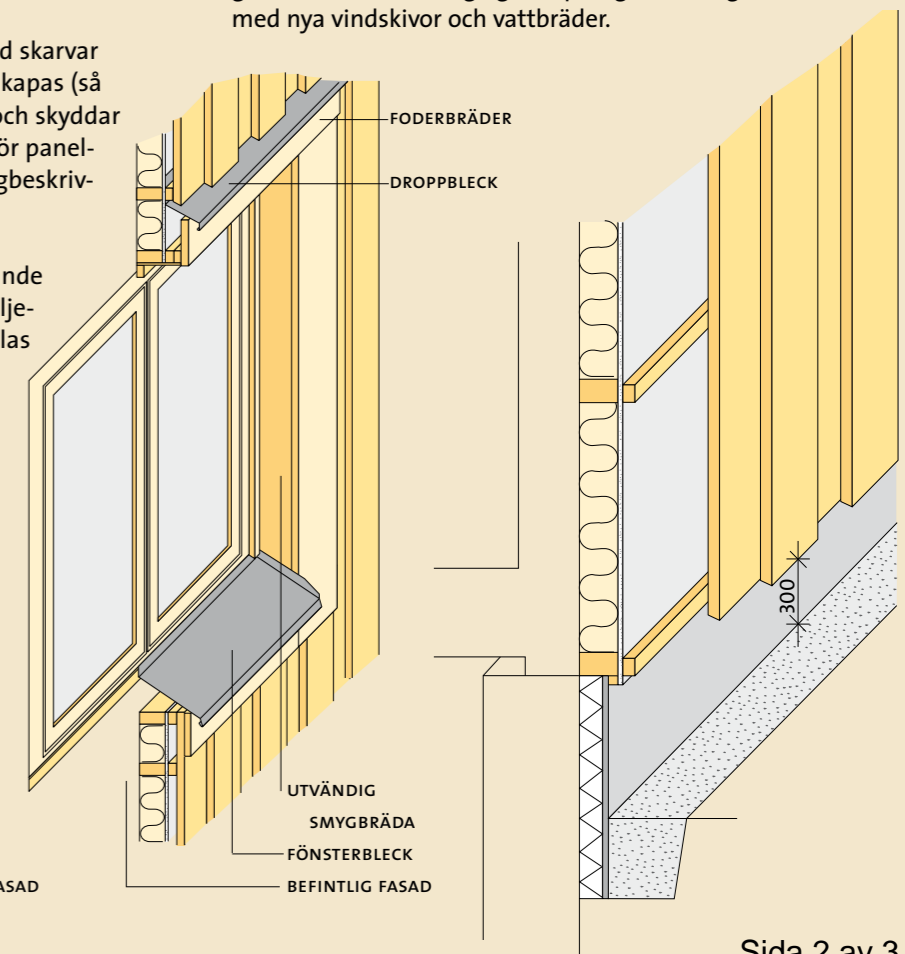
De utvändiga fönstersmygarna blir djupare vid tilläggsisolering. Om man vill undvika detta kan man flytta ut fönstren, vilket dock medför en del invändiga kompletteringsarbeten.

### 9 Takanslutningar

Vid tilläggsisolering minskar taksprånget utefter långsidorna. På flacka tak kan man förlänga taksprånget om det inte kommer i vägen för utåtgående dörrar och fönster eller skärmar av för mycket dagsljus. Om taket är belagt med takpannor måste förlängningen avpassas efter pannornas längd, om inte hela taket ska läggas om. Alternativt kan den förlängda delen plåtbesläs och lämnas utan pannor.

Vid branta tak kan det vara omöjligt att förlänga taksprånget. Tilläggsisoleringen innebär då en förändring av utseendet.

Också gavelsprånget kan förlängas. Utbyggnaden kan antingen göras som en dubbling av vindskivor och vattbräder eller genom att de befintliga gavelsprången förlängs och förses med nya vindskivor och vattbräder.



Föreningen Sveriges Skogsindustrier garanterar inte att byggnadsbeskrivningarna på denna webbplats är fria från fel eller brister. Användning av byggnadsbeskrivningarna som erhålls från webbplatsen sker på egen risk.

Såvida inte annat föreskrivs i tvingande lag, ansvarar Föreningen Sveriges Skogsindustrier inte för några direkta eller indirekta förluster som kan uppkomma i samband med användande av byggnadsbeskrivningarna.

Rättigheterna till innehållet på denna byggbeskrivning tillkommer Föreningen Sveriges Skogsindustrier.

Innehållet skyddas enligt upphovsrättslagen.

Kopiering av innehållet är förbjudet.

© Föreningen Sveriges Skogsindustrier, 2010